

Km KRAISSMANN

# 1521AKS20

АКУМУЛЯТОРНА ЛАНЦЮГОВА ПИЛА 



ПОСІБНИК З ЕКСПЛУАТАЦІЇ 



# УКРАЇНСЬКА

## Увага!

При користуванні пристроями необхідно виконувати правила з техніки безпеки, щоб уникнути травм і не допустити збитків. Тому прочитайте повністю уважно цей посібник з експлуатації. Зберігайте посібник з експлуатації в надійному місці для того, щоб можна було скористатися в будь-який час інформацією, що міститься в ньому.

У тому випадку якщо ви повинні передати прилад іншим людям, то необхідно докласти до нього цей посібник з експлуатації.

Ми не несемо відповідальності за нещасні випадки і збитки, які виникли в результаті недотримання цієї інструкції по експлуатації і техніки безпеки.

## ВКАЗІВКИ З ТЕХНІКИ БЕЗПЕКИ

### Небезпека!

**Прочитайте всі вказівки з техніки безпеки і технічні вимоги.**

При невиконанні вказівок з техніки безпеки і технічних вимог можливе отримання удару струмом, виникнення пожежі і / або отримання серйозних травм.

**Зберігайте всі вказівки з техніки безпеки і технічні вимоги для того, щоб було можливо скористатися ними в майбутньому.**

## ВИКОРИСТАННЯ ЗА ПРИЗНАЧЕННЯМ

Ланцюгова пила призначена для прямолінійного розпилювання гілок, рейок, твердої та м'якої деревини. Використовуйте тільки для виконання побутових завдань.

Пристрій можна використовувати тільки відповідно до його призначення. Будь-яке інше, що виходить за ці рамки використання, не відповідає призначенню. За несправності або травми будь-якого роду, що виникли в результаті невідповідного використання, несе відповідальність користувач, який працює з інструментом, а не його виробник.

Врахуйте, що конструкція наших пристроїв не призначена для використання їх в ремісничій чи промисловій галузі. Ми не несемо ніякої відповідальності за гарантійними зобов'язаннями при використанні пристрою в ремісничій чи промисловій галузі.

До використання за призначенням належить також дотримання вказівок з техніки безпеки, а також вка-

зівок в керівництві по монтажу та вказівок по експлуатації в інструкції з експлуатації.

## ТЕХНІЧНІ ХАРАКТЕРИСТИКИ

Напруга АКБ, В (постійний струм).....	20
Швидкість ланцюгу, м/с.....	5.8
Ємність АКБ, мАГ.....	2000
Тип АКБ.....	літій-іонний
Довжина шини, мм.....	152

## ШУМИ ТА ВІБРАЦІЯ

Параметри шумів і вібрації було виміряно у відповідності з нормами EN 60745-1, EN 60745-2-13.

Рівень шумового тиску $L_{pA}$ .....	75,0 дБ(А)
Невизначеність $K_{pA}$ .....	3 дБ

### Використовуйте захист органів слуху

Вплив шуму може викликати втрату слуху.

Сумарне значення величини вібрації (сума векторів трьох напрямків) визначено відповідно до EN 60745-1, EN 60745-2-13.

Емісійний показник вібрації  $a_w = 2,5$  м/сек<sup>2</sup>

Невизначеність  $K = 1,5$  м/сек<sup>2</sup>

Наведене значення емісії вібрації виміряне стандартним методом проведення випробувань, воно може змінюватися в залежності від виду і способу використання електричного інструменту і у виняткових випадках перевищувати зазначений рівень.

Наведене значення емісії вібрації може бути використане для порівняння одного електричного інструменту з іншим.

Наведене значення емісії вібрації може бути використане для попередньої оцінки негативного впливу.

### Зведіть утворення шумів і вібрації до мінімуму!

- ▶ Використовуйте тільки пристрої, що бездоганно працюють.
- ▶ Регулярно проводьте технічне обслуговування і очищення пристрою.
- ▶ При роботі враховуйте особливості Вашого пристрою.
- ▶ Не піддавайте пристрій перевантаженню.
- ▶ При необхідності дайте перевірити пристрій фахівцям.
- ▶ Не забувайте вимикати пристрій, якщо ви його не використовуєте.
- ▶ Використовуйте захисні рукавички.

## Обережно!

### Залишкова небезпека

Навіть в тому випадку, якщо Ви використовуєте описуваний електричний інструмент відповідно до призначення, то і тоді завжди залишається місце для ризику. Нижче наведено список залишкових небезпек, пов'язаних з конструкцією даного електричного інструменту:

1. Захворювання легенів, в тому випадку якщо не використовується відповідний респіратор.
2. Пошкодження слуху, в тому випадку якщо не використовується відповідний засіб захисту слуху.
3. Порушення здоров'я в результаті впливу вібрації на руку при тривалому використанні пристрою або при неправильному користуванні і неналежному технічному догляді.

## ПЕРЕД ВВЕДЕННЯМ В ЕКСПЛУАТАЦІЮ

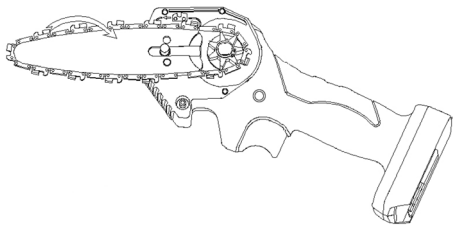
### Попередження!

Завжди виймайте акумулятор перед налаштуванням пристрою.

**Небезпека!** Встановлюйте елементи живлення тільки після повного складання ланцюгової пили і налаштування натягу ланцюга. Виконуючи роботи на ланцюговій пилі, завжди надягайте захисні рукавички, щоб уникнути травм.

## ВСТАНОВЛЕННЯ НАПРЯМНОЇ ШИНИ ТА ПИЛЬНОГО ЛАНЦЮГА

Відкрутіть гайку проти годинникової стрілки і зніміть бічну кришку.

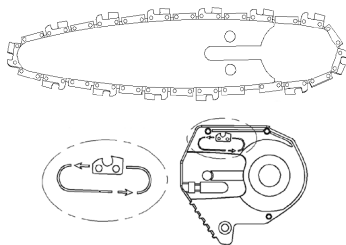


Після зняття бічної кришки, як на малюнку, зніміть напрямну безпосередньо.

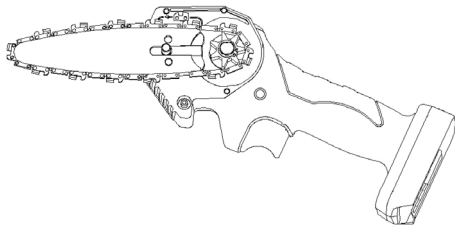
Для того, щоб встановити направляючу шину ланцюга спочатку вставте ланцюг в направляючу шину, а середній напрямний зуб просто встроїться в проріз направляючої шини.

**Примітка:** лезо ланцюга має бути скероване вперед.

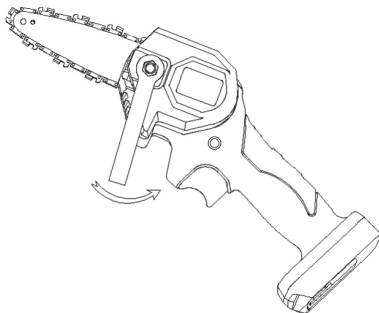
**Примітка:** ця ланцюгова пила має пристрій для регулювання натягу ланцюга. Під час встановлення направляючої шини переконайтеся, що регулювальний блок тримається в отворі для регулювання позиціонування на кінці направляючої шини!



- ▶ Вставте ланцюг в направляючу шину.
- ▶ Зверніть увагу на напрямок ріжучих зубів.



- ▶ Вирівняйте отвір для шпильки та встановіть зворотний отвір і ланцюг.

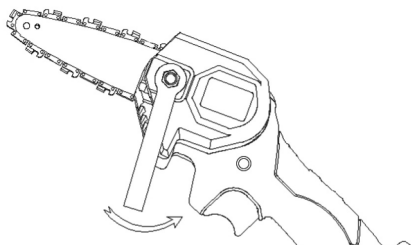


- ▶ Встановіть бічну кришку та затягніть гайку.

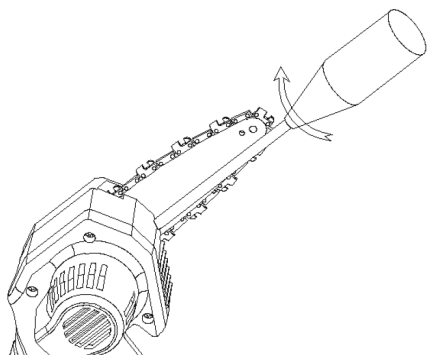
## РЕГУЛЮВАННЯ НАТЯГУ ПИЛЬНОГО ЛАНЦЮГА

Стандартом регулювання є підняття ланцюга в середині направляючої пластини вручну і оголення 1-3 середніх напрямних зубів.

Послабте компресійну гайку.

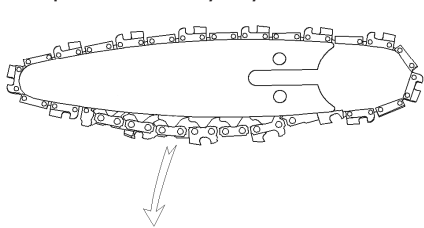


Як показано на малюнку, покрутіть регулювальний гвинт за годинниковою стрілкою, щоб натягнути ланцюг, проти годинникової стрілки для послаблення.



Натяг ланцюга показано нижче

**Примітка:** 1-3 середніх напрямних зуба відкриті в правильно натягнутому ланцюзі.



Новий ланцюг розтягнеться через деякий час після початку використання. Тому часто перевіряйте та ре-

гулюйте відповідне натягування, оскільки ослаблений ланцюг може легко зійти з напрямної, що може призвести до швидкого зносу ланцюга та напрямної шини. Ланцюг необхідно встановити на шестверню (зірочку). Після встановлення перевірте його ще раз.

## Зарядка блоку літєвих акумуляторів

Акумулятор захищений від глибокого розряду. Вбудований пристрій захисту відключає пристрій автоматично при розряді акумулятора.

**Попередження! Не вмикайте більше перемикач включено-виключено, якщо спрацював захисний пристрій. Це може привести до пошкодження акумулятора.**

Вийміть акумуляторну батарею з рукоятки, при цьому натискайте фіксуючу клавішу.

Переконайтеся в тому, що вказане на таблиці з технічними даними значення напруги мережі відповідає наявному значенню напруги мережі.

Вставте штекер зарядного пристрою в штепсельну розетку.

Вставте акумулятор у зарядний пристрій.

Якщо акумуляторна батарея не заряджається, необхідно перевірити наступне:

- ▶ наявність напруги мережі в розетку;
- ▶ наявність щільного з'єднання на контактах зарядного пристрою.

Для того, щоб забезпечити тривалий термін використання акумуляторного пакету забезпечте своєчасну його зарядку. Зарядку необхідно обов'язково проводити при зниженні потужності акумуляторної ланцюгової пили.

## РОБОТА З ЛАНЦЮГОВОЮ ПИЛОЮ

Завжди носіть відповідний одяг та робочі рукавички під час використання ланцюгової пили. Перед кожним використанням переконайтеся, що пристрій працює нормально. Перемикач запуску/вимкнення та запобіжний вимикач повинні бути доступні для нормального використання. Якщо перемикач пошкоджений, негайно припиніть використання пристрою.

Щоб заощадити використання електричних батарей та забезпечити найкращий термін служби ланцюгової пили, не перевантажуйте її. Не зризайте сухі гілки діаметром понад 60 мм, а мокрі - діаметром понад 20 мм.

## ОЧИЩЕННЯ

**Увага! Виймайте акумулятор кожен раз перед виконанням чистки. Заборонено занурювати пристрій для очищення в воду або інші рідини.**

Регулярно очищайте механізм натягу, продувши його стисненим повітрям або почистивши щіткою. Не використовуйте ніякі інструменти для очищення.

Тримайте рукоятки вільними від масла, для того щоб Ви завжди могли надійно утримувати пристрій.

Чистіть виріб вологою ганчіркою і при необхідності м'яким миючим засобом.

Якщо Ви не користуєтеся ланцюговою пилою протягом тривалого часу, то видаліть масло ланцюга з бана. Занурте пиляльний ланцюг і шину коротко в масляну ванну і загорніть їх потім в промаслений папір.

## УТИЛІЗАЦІЯ І ВТОРИННЕ ВИКОРИСТАННЯ

Пристрій поставляється в упаковці для запобігання ушкодженням при транспортуванні. Ця упаковка є сировиною і тому може бути використана знову або спрямована на повторну переробку сировини. Прилад виготовлений з різних матеріалів, наприклад, металу і пластмас.

Не викидайте дефектні пристрої зі звичайним побутовим сміттям. Для правильної утилізації пристрій необхідно здати в відповідний пункт прийому. Якщо Ви не знаєте, де знаходиться пункт прийому, уточніть це в органах комунального управління.

## ЗБЕРІГАННЯ

Зберігайте пристрій і його приналежності в темному, сухому, неморозному, а також недоступному для дітей місці. Оптимальна температура зберігання знаходиться між 5 °C і 30 °C.

Зберігайте електроінструмент в оригінальній упаковці.

**«КРАЙССМАНН СИЛОВІ МАШИНИ», ТОВ**  
Федеральна земля Північний Рейн-Вестфалія,  
Дюсельдорф,

**Німеччина**



1521 **AKS20**  
АКУМУЛЯТОРНА ЛАНЦЮГОВА ПИЛА

---

Kraissmann Stromerzeugung Maschinen GmbH,  
Nordrhein-Westfalen, Düsseldorf  
Deutschland